



BATMAN İL MİLLÎ EĞİTİM MÜDÜRLÜĞÜ

KARAYÜN İLKOKULU

2024-2028 Stratejik Planı

Batman -2024

Okul/Kurum Bilgileri

İli: Batman		İlçesi: Merkez	
Adres:	KARAYÜN KÖYÜ MERKEZ/BATMAN	Coğrafi Konum (link)	https://www.google.com/maps/place/37%C2%B050'07.8%22N+41%C2%B006'50.2%22E/@37.8341284,41.1136574,15.75z/data=!4m4!3m3!8m2!3d37.8354982!4d41.1139459?hl=tr-TR&entry=ttu
Telefon Numarası:	05055360055	Faks Numarası:	
e- Posta Adresi:	714077@meb.k12.tr	Web sayfası adresi:	http://karayunilk72.meb.k12.tr
Kurum Kodu:	714077	Öğretim Şekli:	TAM GÜN (Tam Gün/İkili Eğitim)

ÖNSÖZ

Dünyanın asıl asil ve en değerli gücü :nitelikli, sorgulayan ,okuyan, öğrenen ,uygulayan, öz eleştiri yapan, yapıcı, ,anlayış sahibi, iffetli,sadık ,kendini tanıyan, bulan ve eğiten, üreten , paylaşımçı, cesur, nitelikli insan gücüdür.

Henüz taze bir fidan olarak bizlere emanet edilen ve anne babasının gözünden sakındığı ülkemizin ,milletimizin ,tarihsel akrabalık kurduğumuz tüm çağrâfyanın umudunu bağladığı bu kıymetli hazineyi ;yaratıldığı maksadına uygun bir ilim irfan ve ahlakla yetiştirmek ve ruhundaki sırrı bulabilmesine destek olmak ,bu hikmete ulaşmak biz eğitimcilerin birinci vazifesi olmalıdır. Eğitim kurumumuzda öncelikle ruhlarına temas ederek okumayı ve anlamayı sevdirek ,çalışmayı öğreterek bu çocuklarımızı bıktırmadan usandırmadan kişisel güçleri nispetinde her birini aziz kabul edip her birindeki yeteneği açığa çıkarmak şiarıyla hareket etmek duasını ediyoruz. Bu maksatla kurumumuzun 2024/2028 yılları arasında uygulamaya niyet ettiğimiz ve muhtemelen süreç içinde ki ihtiyaçlara binaen revize edebileceğimiz stratejik planımızı hazırladık

Çağın ve insanlığın bilimsel , maddi ve manevi ihtiyaçlarına özellikle ahlaki ve toplumsal çürümeye şifa olaması dileğiyle ...

Tekin TEKİN
Okul Müdürü

İÇİNDEKİLER

Önsöz	3
İçindekiler	4
Tablolar ve Şekiller	6
Kısaltmalar	7

Bölüm 1

1. Strateji Geliştirme Kurulu ve Stratejik Plan Ekibi
2. Stratejik Plan Hazırlık Süreci

Bölüm 2

Durum Analizi

- 2.1. Okulun Tarihçesi
- 2.2. Faaliyet Alanları ile Ürün ve Hizmetlerin Belirlenmesi
- 2.3. Paydaş Analizi
- 2.4. Kuruluş İçi Analiz
 - 2.4.1. İnsan Kaynakları
 - 2.4.2. Kurum Kültürü Analizi
 - 2.4.3. Teşkilat Yapısı
 - 2.4.4. Fiziki Kaynak Analizi
 - 2.4.5. Teknoloji ve Bilişim Altyapı Analizi
- 2.5. GZFT (SWOT) Analizi
- 2.6. Tespitler ve İhtiyaçlar

Bölüm 3

Geleceğe Yönelim

- 3.1. Misyona, Vizyona ve Temel Değerler

Bölüm 4

Amaç, Hedef ve Göstergeler

- 3.1. Stratejik Amaç 1
- 3.2. Stratejik Amaç 2
- 3.3. Stratejik Amaç 3
- 3.4. Stratejik Amaç 4

Bölüm 5

Maliyetlendirme

Bölüm 6

İzleme ve Değerlendirme

Tablolar ve Şekiller

1. Tablo 1: Stratejik Planlama Kurulu üyeleri
2. Tablo 2: Stratejik Planlama Ekibi Üyeleri
3. Tablo 3: Karayün İlkokulu Çalışanlarının Eğitim Düzeyi ve Cinsiyetine Göre Dağılım

4. Şekil 1: Karayün İlkokulu Teşkilat Şeması

Kısaltmalar

MEB	Milli Eğitim Bakanlığı
MEM	Milli Eğitim Müdürlüğü
AR-GE	Araştırma ve Geliştirme
SP	Stratejik planlama
SA	Stratejik amaç
SH	Stratejik hedef
PH	Performans hedefi
PG	Performans göstergeleri
AB	Avrupa Birliği
GZFT	Güçlü, zayıf, Fırsat, Tehdit
İLSİS	İl ve İlçe MEM Yönetim Bilgi Sistemi
BTS	Bilgi Teknoloji Sınıfı
TEŞ	Temel Eğitim Şubesi
EBAP	Eğitimde Başarıyı Arttırma Projesi

BÖLÜM 1

1.1. Stratejik Plan Hazırlık Süreci

Stratejik plan hazırlık çalışmalarının başladığı, İl Milli Eğitim Müdürlüğü tarafından 2022/21 sayılı Genelge ile duyurulmuştur. Okulumuzun 2024–2024 Stratejik Planı, literatür taraması, durum analizi raporu, iç ve dış paydaşların görüşleri doğrultusunda hazırlanmıştır. Bu kapsamda kurul ve ekip oluşturulmuştur.

Okul Strateji Geliştirme Kurulu: Strateji geliştirme kurulu stratejik planlama çalışmalarını takip etmek ve ekiplerden bilgi alarak çalışmaları yönlendirmek üzere okul müdürü başkanlığında; bir okul müdür yardımcısı, iki öğretmen ve okul-aile birliği başkanı olmak üzere 5 kişiden oluşur. Okul/kurum personel sayısının beş veya daha az olması durumunda strateji geliştirme kurulu tüm okul personelinde oluşur.

KARAYÜN İLKOKULU STRATEJİ GELİŞTİRME KURULU			
No	Adı Soyadı	Görevi	
1	Tekin TEKİN	Okul Müdürü	Komisyon Başkanı
2	Turğut ALTAY	Müdür Yardımcısı	Komisyon Üyesi
3	İlham KURTAY	Öğretmen	Komisyon Üyesi
4	Dilan TAŞ	Öğretmen	Komisyon Üyesi
5	Müslüm GÖYMEN	Okul Aile Birliği Başkanı	Komisyon Üyesi

Tablo 1: Stratejik Planlama Kurulu üyeleri

Okul Stratejik Planlama Ekibi: Okul müdürü tarafından görevlendirilen ve üst kurul üyesi olmayan müdür yardımcısı başkanlığında, okul/kurumun büyüklüğü ve şartları doğrultusunda öğretmenler ve gönüllü velilerden oluşur.

Tablo 2: Stratejik Planlama Ekibi Üyeleri

KARAYÜN İLKOKULU STRATEJİK PLANLAMA EKİBİ			
No	Adı Soyadı	Görevi	
1	Turğut ALTAY	Müdür Yardımcısı	Komisyon Başkanı
2	İlham KURTAY	Öğretmen	Komisyon Üyesi
3	Yusuf DEMİR	Veli	Komisyon Üyesi

Stratejik planlama sürecinin belirli bir zaman dilimi içerisinde tamamlanması ve kaynakların etkin kullanımı amacıyla, ekibimiz tarafından Milli Eğitim Müdürlüğü Ar-Ge biriminin koordinasyonu doğrultusunda çalışmalar başlatılmıştır.

Stratejik planlama hazırlık süreci katılımçılık ilkesi çerçevesinde kararlar üst kurulla yapılan toplantılarla alınmıştır. Toplantılara üst kurulun yanında öğretmen ve personellerin katılımıyla gerçekleştirilmiştir.

BÖLÜM 2

Durum Analizi

4.1. Okulun Tarihiçesi

Okulumuz 1963'te eğitim öğretime açılmıştır. Yeni bina yani ilkokul binası olarak kullanılan bina ise 2010 yılında eğitim öğretime açılmıştır. Ortaokul binası olarak kullanılan eski bina 3 sınıf ve iki idare odasından oluşmaktadır. Ancak ortaokul binasında ihtiyaca uygun wc ve öğretmenler odası bulunmadığından ilkokul binasının wc ve öğretmenler odası ortak kullanılmaktadır. Okulumuzda lojman yoktur. Okulumuz köyün ortasında olup ihata duvarı ve her hangi bir bahçesi ile oyun alanı bulunmamaktadır. Öğrencilerin oyun oynayabilecekleri bir oyun alanı mevcut değildir.

Okulumuzda halen 1 Müdür , 1Müdür Yardımcısı, 6 Öğretmen, 1 sürekli işçi (696 KHK), 2 TYP çalışanı olmak üzere 11 personel ve 53 kız 51 erkek toplam 104 öğrenci bulunmaktadır. OKULUN ÖZELLİKLERİ: Okulumuz ilkokul ve ortaokul olmak üzere ikiye bölünmüştür. Gündüzlü ve normal eğitim yapılmaktadır.

OKULUN ÖZELLİKLERİ:

Okulumuz aynı binada hem ilkokul hem ortaokul olarak hizmet vermektedir.

Okulumuzun 1. Katı ortaokul 2. Katı ilkokul olarak planlanmıştır.

Okulumuz ilk olarak 1963 yılında şuan ortaokul olarak kullanılan binada eğitim öğretime açılmıştır.8 yıllık zorunlu eğitim sonrası 2010 yılında eğitim öğretim yılında şuan ki bina kullanıma açılmıştır.

Okulumuz bünyesinde 9 derslik, (ilkokul olarak 5 derslik, ortaokul 4 derslik) 9 şube, (ilkokulda 5, ortaokulda 4 şube) 2 müdür odası (ilkokul ve ortaokul ayrı ayrı) 1 müdür odası (Ortaokula ait), öğretmen odası ve tuvaletler (Öğrenciler için ilkokul ve ortaokul öğrencilerinin ortak kullandığı ayrı ayrı kız ve erkek wcler. Ayrıca ilkokul erkek öğretmenlerinin kullandığı 1 wc, ortaokul erkek öğretmenlerin kullandığı 1 wc ile ilkokul ve ortaokul bayan öğretmenlerin ortak kullandığı 1 wc) mevcuttur.

OKULUN FİZİKİ DURUMU

OKULUN ALANI

Okulumuz 700 m² alan üzerinde kurulmuştur. Okul binamızın kapladığı alan 400 m² dir. Okulumuzun bahçe alanı yoktur.

OKULUN BİNA DURUMU : 1 Planlı ve 2 kattan oluşan ana hizmet birimi mevcuttur. İlkokul ile ortaokul aynı ortak binada hizmet vermektedir.

KAZAN DAİRESİ

Okulumuzun binaya bitişik kuzeybatı tarafı kazan dairesidir Kömür beslemeli kalorifer kazanı olarak çalışmaktadır.

4.2. Okulun Faaliyet Alanları ile Ürün ve Hizmetleri

Faaliyet Alanı	Ürün ve Hizmetler			
Rehberlik Hizmetleri	1	Veli		
	2	Öğrenci		
	3	Öğretmen		
Eğitim ve Öğretim Faaliyetleri	1	Müfredatın İşlenmesi	3	Etütler
	2	Yetiştirme Kursları	4	Sınavlar
Bilimsel, Kültürel, Sanatsal ve Sportif Faaliyetler	1	Yarışmalar	7	Basketbol
	2	Sergiler	8	Masa Tenisi
	3	Kermes	9	Sosyal Kulüpler
	4	Kutlama ve Anma Programları	10	Kampanyalar
	5	Futbol	11	Okul Meclisi
	6	Voleybol		
Yönetim Faaliyetleri	1	Kayıt- Nakil İşlemleri	6	Devam-Devamsızlıklar
	2	Sınıf Geçme	7	Başarı Durumu
	3	Öğrenci Kurulları	8	Disiplin İşlemleri
	4	Derece Terfi İşlemleri	9	Özlük hakları
	5	Hizmet içi Eğitim	10	Okul Aile Birliği İşlemleri

4.3 Paydaş Analizi

Stratejik planlama ve kalite yönetiminin temel unsurlarından birisi katılımcılıktır. Stratejik planın sahiplenilmesi ve uygulamanın etkinliğini artırmak amacıyla il müdürlüğümüzün etkileşim içinde olduğu paydaşların görüşleri dikkate alınmıştır.

Paydaşlar, idarenin ürün ve hizmetleriyle ilgisi olan, idareden doğrudan veya dolaylı, olumlu ya da olumsuz yönde etkilenen veya idareyi etkileyen kişi, grup veya kurumlardır.

1- Paydaşların Tespiti

Paydaş Adı	İç Paydaş	Dış Paydaş
Batman Valiliği		√
İl Millî Eğitim Müdürlüğü İdare ve Personelleri		√
Öğretmenler	√	
Öğrenciler	√	
Veliler	√	
Okul Müdürlükleri	√	
RAM		√
Batman Belediyesi		√
Gençlik Hizmetleri ve Spor İl Müdürlüğü		√
Sağlık İl Müdürlüğü		√
Aile ve Sosyal Politikalar İl Müdürlüğü		√
Mahalle/köy Muhtarlığı		√
Özel Eğitim ve Rehabilitasyon Merkezleri		√
Hayırseverler		√
Eğitim sendikaları		√
Medya		√
Emniyet Müdürlüğü		√

2- Paydaşların Önceliklendirilmesi

Paydaşların önceliklendirilmesinde paydaşların etki ve önem derecesi dikkate alınarak tespit edilmiştir. Paydaşların önceliklendirilmesi, etki ve önemlerinin tespit edilmesinde Paydaş Etki/Önem Matrisi tablosundan yararlanılmıştır.

Paydaş Adı	İç Paydaş	Dış Paydaş	Önem Derecesi	Etki Derecesi	Önceliği
Batman Valiliği		√	5	5	5
İl Milli Eğitim Müdürlüğü İdare ve Personelleri		√	5	5	5
Öğretmenler	√		5	5	5
Öğrenciler	√		5	5	5
Veliler	√		5	5	5
Okul Müdürlükleri	√		5	5	5
RAM		√	3	5	5
Batman Belediyesi		√	4	4	4
Gençlik Hizmetleri ve Spor İl Müdürlüğü		√	3	3	3
Sağlık İl Müdürlüğü		√	3	3	3
Aile ve Sosyal Politikalar İl Müdürlüğü		√	3	3	3
Mahalle Muhtarlığı		√	4	4	4
Özel Eğitim ve Rehabilitasyon Merkezleri		√	3	3	3
Hayırseverler		√	4	4	4
Eğitim sendikaları		√	3	3	3
Medya		√	2	2	2
Emniyet Müdürlüğü		√	4	4	4
Önem Derecesi: 1, 2, 3 gözet; 4,5 birlikte çalış					
Etki Derecesi: 1, 2, 3 İzle; 4, 5 bilgilendir					
Önceliği: 5=Tam; 4=Çok; 3=Orta; 2=Az; 1=Hiç					

3- Paydaş görüş ve önerilerinin alınması ve değerlendirilmesi

Karayün ilkokulu olarak öğrenci, öğretmen ve personellere “ Durum Tespit Çalışması “ anketlerini göndererek ilgili paydaşlarımızın Durum Tespit Çalışmasında yer almaları istenmiştir. Böylece Karayün ilkokulunun durum tespitinde bütün bağlı birimlerin ortak katılımı doğrultusunda paydaşlarımızın görüş ve beklentileri yapılan anketlerle tespit edilmiştir. Paydaş anketi okul çalışanları ve öğrencilere uygulanmıştır. Ankete 53 kişi katılmıştır.

3.1. Paydaşların Müdürlük Faaliyetlerinden Memnuniyet Düzeyi:

3.2. Öncelik Verilmesi Gerekli Görülen Faaliyet Alanları:

1. Yeni bir okulun yapılması
- 2.Okul bahçesinin yapılması
- 3.Rehber Öğretmenin olması
- 4.Okul sıralarının yapılması
- 5.Oyun ve spor alanlarının yapılması

3.3. Memnun Olunan Faaliyet Alanları:

1. Sosyal etkinlikler
- 2.Okul içindeki etkili iletişim
- 3.Kütüphanenin kurulması ve kitap etkinliklerinin olması
- 4.Okulun temizliği
- 5.Okul içindeki ekip çalışmaları

4.3. Kuruluş İçi Analiz

2.4.1 İnsan Kaynakları

Okullarda insan kaynaklarını, organizasyonel amaçlar doğrultusunda en verimli şekilde kullanmak; insan kaynağının iç ve dış gelişmelere uygun olarak etkin bir şekilde planlanmasını, geliştirilmesini ve değerlendirilmesini sağlamak kurumun verimliliği açısından büyük önem taşımaktadır.

Tablo 3:Karayün İlkokulu Çalışanlarının Eğitim Düzeyi ve Cinsiyetine Göre Dağılım

	DOKTORA			YÜKSEK LİSANS			LİSANS			ÖNLİSANS			LİSE VE ALTI		
	E	K	T	E	K	T	E	K	T	E	K	T	E	K	T
Okul Müdürü							*1		1						
Müdür yardımcısı							*1		1						
Sınıf Öğretmeni							*2		2						
Okul Öncesi öğretmeni								*1	1						
Branş Öğretmeni							*1		1						
Rehber Öğretmen															
İdari Personel															
Yardımcı Personel													*3		3
TOPLAM							5	1	6				3		3

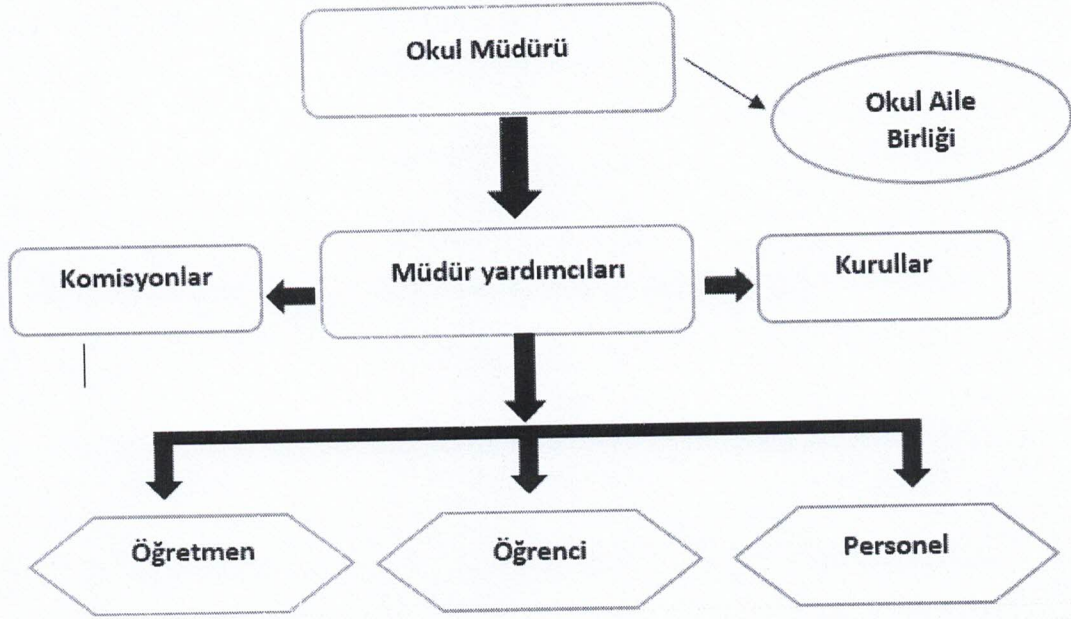
2.4.2 Kurum Kültürü Analizi

Kültür, toplumsal gelişme süreci içinde oluşturulan bütün maddî ve manevî değerler ile bunları yapmada sonraki nesillere iletmeye kullanılan insanın doğal ve toplumsal çevresine egemenliğinin ölçüsünü gösteren araçların bütünüdür.

Kurum kültürü, kurumun kendine özgü inanç ve değerlerinin, kişiliğinin olmasıdır. Bir topluluğun sahip olduğu ve paylaştığı yaşam biçimidir. Kurumda paylaşılan temel değerlerin ve inançların bütünüdür, Kurumun Ruhudur. Tüm çalışanlar tarafından paylaşılan alışkanlıklar, tutum ve davranış kalıplarından oluşur. Bir kurum içinde oluşmuş, paylaşılan ortak inançlar, değerler ve alışlagelmiş davranış kalıplarıdır.

2.4.3 Teşkilat Yapısı

Şekil 1: Karayün İlkokulu Teşkilat Şeması



2.4.4 Fiziki Kaynak Analizi

FİZİKİ KAYNAKLAR			
	Kullanım Alanı/Türü	Sayı	Kapasite Durumu Yeterli/Yetersiz
1	Derslikler	5	Yeterli
2	Spor Salonları	-	Yetersiz
3	Atölye	-	Yetersiz
4	Laboratuvar	-	Yetersiz
5	Çok Amaçlı Salon	-	Yetersiz
6	Pansiyon/Yemekhane	-	Yetersiz
7	Kütüphane	-	Yetersiz

2.4.1 Teknoloji ve Bilişim Altyapı Analizi

Okul hizmetlerinin, yararlanıcılara daha hızlı ve etkili şekilde sunulması için güncel teknolojik araçlar etkin bir biçimde kullanılmaktadır. Bu kapsamda modüler bir yapıda kurgulanmış olan Millî Eğitim Bakanlığı Bilgi İşlem Sistemi (MEBBİS) ile kurumsal ve bireysel iş ve işlemlerin büyük bölümü yürütülmektedir. Aynı zamanda sistemde personel ve öğrencilerin bilgileri bulunmaktadır. e-Okul, Veli Bilgilendirme Sistemi gibi modüllere ulaşılarak çalışmalar yürütülmektedir. Müdürlüğümüz resmi yazışmaları elektronik ortamda Doküman Yönetim Sistemi (DYS) üzerinden yapılmaktadır.

BİLGİ TEKNOLOJİLERİ KAYNAK DURUMU				
Bilgisayar	Yazıcı/Tarayıcı	Tablet	Etkileşimli Tahta	Çok Fonksiyonlu Yazıcı
4	2	-	4	1
Televizyon	Fiber	Mobil İnternet	Uydu	Diğer
-	-	-	1	-

2.5. GZFT (SWOT) Analizi

GZFT (SWOT) Analizi, bir planın geliştirilmesi veya bir sorunun çözümü amacıyla, bir kurumun veya durumun güçlü yanlarını belirleyerek bunları en uygun fırsatlarla eşleştiren, zayıf ve tehdit edici yönleri azaltmayı hedefleyen sistematik bir planlama (stratejik planlama) aracıdır.

Kurumsal strateji ve konumlanma açısından başvurulan bir yöntem olan SWOT analizi, ilk başta ifade edildiği gibi, firma, kurum, örgüt vs. gibi bir organizasyonun iç-dış durumunun etrafıca incelenip değerlendirildiği bir analiz uygulamasıdır.

GZFT analizine stratejik planlama ekibi üyeleriyle "Beyin Fırtınası" tekniği kullanılarak tespit edilmeye çalışılmıştır. Bunun yanında iç ve dış paydaşlara yönelik yapılan anket sonuçlarından da yararlanarak sonuçlar GZFT analizine dâhil edilmiştir.

GÜÇLÜ YÖNLER	
1	Kurum içi iletişim kanallarının açık olması
2	Sınıf mevcutlarının kalabalık olmaması
3	Öğrenci ikametlerinin okula yakın olması
4	Hizmetli personelin olması
5	Okulun Kalorifer ile ısınması
6	Sürekli devamsız öğrencilerin olmaması
7	Öğrenci devamsızlık oranının düşük olması
8	Akıllı tahtaların olması
9	
10	
11	
12	

ZAYIF YÖNLER	
1	Yönetici kadrosunun sürekli değişmesi
2	Öğretmen kadrosunun sürekli değişmesi
3	Veli ilgisizliği velilerin toplantılara katılmaması Velinin aşırı korumacılık anlayışı
4	Okulun ihata duvarının olmaması
5	Okulun bahçe alanının olmaması
6	Okula sıfır mesafede trafiğin olması
7	Kaloriferi çalıştıracak personelin olmaması
8	Ortaokul ile aynı binayı ve alanlarını ortak kullanmak
9	Sınıflarda internetin olmaması
10	Öğrencilerin, oyun ihtiyaçlarını karşılayabilecekleri alanların yetersiz olması.
11	Okuma alışkanlıklarının yetersizliği
12	Öğrencilerimizde çevre ve temizlik bilincinin yetersizliği
...	

FIRSATLAR	
1	Okula ulaşımın rahat olması
2	Eğitim kullanılan araç-gereçlerde ,teknolojik ekipmanlarda ve iletişimde yeni teknolojilerin kullanılması
3	
4	
5	
6	
...	
...	
...	

TEHDİTLER	
1	İnternet altyapısının olmaması
2	Okula sıfır mesafede trafiğin olması
3	Ortaokul ile aynı binayı ve alanlarını ortak kullanmak
4	Velilerin ilgisizliği
5	Medyanın (tv, internet, magazin, diziler vb.) öğrenciler üzerinde olumsuz etkilerinin olması İnsanların çocuklarının eğitimine yönelik duyarlılıklarının aynı oranda olmaması
6	Yeni nesillerde çevre bilincine karşı duyarsızlık.
...	
...	

2.6. Tespitler ve İhtiyaçlar

Tespitler ve ihtiyaçlar analizi ile GZFT analizi sonucunda ortaya çıkan sonuçlara göre planın geleceğe yönelim bölümü ile ilişkilendirilmiş ve buradan hareketle hedef, gösterge ve eylemlerin belirlenmesi sağlanmıştır.

Gelişim ve sorun alanları ayrımında eğitim ve öğretim faaliyetlerine ilişkin üç temel tema olan Eğitime Erişim, Eğitimde Kalite ve kurumsal Kapasite kullanılmıştır. Eğitime erişim, öğrencinin eğitim faaliyetine erişmesi ve tamamlamasına ilişkin süreçleri; Eğitimde kalite, öğrencinin akademik başarısı, sosyal ve bilişsel gelişimi olmak üzere eğitim ve öğretim sürecinin hayata hazırlama evresini; Kurumsal kapasite ise kurumsal yapı, kurum kültürü, donanım, bina gibi eğitim ve öğretim sürecine destek mahiyetinde olan kapasiteyi belirtmektedir.

1.İhata Duvarlı Bahçe ihtiyacı vardır.

2.1Adet jeneratör ihtiyacı vardır.

3. Elektrik Hatlarının okul alanından uzaklaştırılması

4. Araçların okul bahçe alanında geçişinden kaynaklı oluşan tehlikenin asgari düzeye indirmek için iki yerde KASİS yapılması lazımdır.

SONUÇ: Okulun bahçe alanı yoktur. İhata duvarı yoktur. Okul kapısı direk sokak ve caddeye açılıyor. Sokak ve cadde trafiği sürekli. Elektrik telleri okul alanından geçmesi tehlike oluşturmaktadır.. Bahçe olmadığı için ağaçlandırma dinlenme, oturma, spor ve tören alanı yoktur.. ihata duvarının olmaması sürekli tehlike arz etmektedir. Okulun ön güney cephesinde var olan boşluk tehlike oluşturmaktadır. (gerekten önlem alınmıştır) İlkokul ile ortaokulun aynı binayı ve alanlarını ortak kullanmaları sorunlara sebep olmaktadır. Mevcut Okul binasının bahçe alanının ve ihata duvarının olmaması büyük bir güvenlik tehdididir. Acilen bu tehlike ve sorunların ortadan kaldırılması gerekmektedir. İhtiyaçlara cevap verecek yeni bir okula ihtiyaç vardır.

Okulun ihata duvarının ve bahçesinin olması araç trafiğinin okula sıfır olması temel sorundur.Okulumuzun fiziki şartlarının olmaması nedeniyle sosyal kültürel faaliyetlere imkan vermemektedir. Öğrencilerin ve öğretmenlerin güvenliği söz konusudur. Velilerin ilgisizliği sorumluluk almamaları söz konusudur.

Yeni bir okul binası temel ihtiyaçtır

Bölüm 3

Geleceğe Yönelim

3.1. Misyon, Vizyon ve Temel Değerler

MİSYON

Ahlak, Bilgi ve becerisiyle tarihinin, inancının ve coğrafyasının köklerinden beslenerek özgüven kazanan kendini milletinin ve insanlığın geleceğine adanmış fertler yetiştirmek.

VİZYON

Ülkemizde ve dünyada tarihi değerlerimize ve insanlığın temel değerlerine sahip çıkarak daha bilinçli bir toplum oluşmasına katkıda bulunmak.

TEMEL DEĞERLER

Dürüstlük

ne olursa olsun birbirimize ve herkese her zaman doğruyu söyleriz. Dürüstlük ve güven düsturu ile hareket etmek. Verdiğimiz sözleri yerine getiririz.

Sorumluluk

Çocukluktan itibaren sorumluluk ve duyarlılık bilinin gelişmesini sağlamak öğrencilerin kendilerine milletlerine ve insanlığa çevreye karşı sorumlu ve duyarlı olmasını sağlamak

Etkin Öğrenme

Öğrencilerimizin sadece okulda değil yaşamlarının her döneminde bilgiye ulaşmak bilgiyi beceriye dönüştürmek ve azimle çalışmaya devam etmek

Yenilikçilik

Şartlara ve çağa uymaktan çok şartlara ve çağa nasıl yön verebilir ve katkı sağlarız arayışı ile hareket ederiz. Yenilik için istişare alışkanlığımızdır. Yeni fikir arayışı içindeyiz.

Özgüven

öğrencilerimizin kendilerine güvenen bireyler olması için çalışmak hedeflerimizdendir. Deneyimlerini hayatlarına aktarmaları konusunda onları cesaretlendirmek.

Hakkaniyet

Temel ilkimiz helal ve harama dikkat etmektir. Mesaiye uymak. Mesai saatlerini hakkaniyetle doldurmak. hak edilmeyen paranın olmamasıdır. Çalışmalarımızda öğretmen, öğrenci ve tüm paydaşlarımızla olan her türlü ilişkimizde genel ahlaki değerleri esas alır ve kurum olarak yasal yükümlülöklere uyarız.

İşini Severek Yapmak

Okulumuzda çalışanlar işini severek yapar. Herkes başarının ve topluma faydalı bir iş yapmanın manevi tatminini de yaşar ve huzurlu bir ortamda işinin sahibi olarak çalışır.

Bölüm 4

Amaç, Hedef ve Göstergeler

EĞİTİM ÖĞRETİME ERİŞİM								
AMAÇ 1	Öğrencilerin eğitim öğretime etkin katılımlarıyla donanımlı olarak bir üst öğrenime geçişi sağlanacaktır.							
HEDEF 1	Kayıt bölgemizde yer alan çocukların okullaşma oranlarını artırmak ve öğrencilerin uyum ve devamsızlık sorunlarını gidermek.							
PERFORMANS GÖSTERGESİ		Mevcut	HEDEF					
		2023	2024	2025	2026	2027	2028	
P.G.1.1.1	Kayıt bölgesindeki öğrencilerden okula kayıt yaptıranların oranı	% 100	% 100	% 100	% 100	% 100	% 100	
P.G.1.1.2	İlkokul birinci sınıf öğrencilerinden en az bir yıl okul öncesi eğitim almış olanların sayısı	Sayı	16	21	20	20	17	20
		Oran	% 76	%98	%98	%98	%98	%98
P.G.1.1.3	20 gün ve üzeri özürlü devamsızlık yapan öğrenci sayısı/oranı	Sayı	0	0	0	0	0	0
		Oran	0	0	0	0	0	0
P.G.1.1.4	20 gün ve üzeri özürsüz devamsızlık yapan öğrenci sayısı/oranı	Sayı	1	0	0	0	0	0
		Oran	% 0,96	0	0	0	0	0
P.G.1.1.5	Sürekli devamsızlık yapan öğrenci sayısı/oranı	Sayı	0	0	0	0	0	0
		Oran	0	0	0	0	0	0
STRATEJİLER	<ul style="list-style-type: none">- Öğrencilerin devamsızlık nedenleri tespit edilerek devamsızlığa neden olan etmenler giderilecektir.-Kayıt bölgesinde yer alan öğrenciler tespit edilecektir.- Okula Yeni Başlayan Öğrencilere Oryantasyon Eğitimi Verilecektir.- Yabancı Öğrencilere Yönelik Uyum/Eğitim Faaliyetleri Düzenlenecek-Devamsızlık yapan öğrencilerin velileri ile toplantı ve görüşmeler yapılacaktır.- Veli ziyaretleri yapılacaktır.							

EĞİTİM ÖĞRETİMDE KALİTE

AMAÇ 2 Öğrencilerin eğitim öğretime etkin katılımlarıyla donanımlı olarak bir üst öğrenime geçişi sağlanacaktır.

HEDEF 1 Öğrenme kazanımlarını takip eden ve velileri de sürece dâhil eden bir yönetim anlayışı ile öğrencilerimizin akademik başarıları ve sosyal faaliyetlere etkin katılımı artırılacaktır.

PERFORMANS GÖSTERGESİ		Mevcut	HEDEF				
		2023	2024	2025	2026	2027	2028
P.G.2.1.1 İlkokullarda Yetiştirme Programına dâhil olan öğrencilerin Türkçe kazanımlarına ulaşma oranı		% 95	% 96	%97	%98	%99	%100
P.G.2.1.2 İlkokullarda Yetiştirme Programına dâhil olan öğrencilerin matematik kazanımlarına ulaşma oranı		%95	% 96	%97	%98	%99	%100
P.G.2.1.3 Devamsızlıktan Sınıf Tekrarı Yapan Öğrenci Sayısı/oranı	Sayı	0	0	0	0	0	0
	Oran	0	0	0	0	0	0
P.G.2.1.4 Başarısızlıktan Dolayı Sınıf Tekrarı Yapan Öğrenci Sayısı/oranı	Sayı	0	0	0	0	0	0
	Oran	0	0	0	0	0	0
STRATEJİLER	<ul style="list-style-type: none">- Öğrencilerin Türkçe ve matematik dersindeki eksikleri tespit edilerek İYEP aracılığıyla akademik yeterliklerinin artırılması sağlanacaktır.- Uzaktan eğitim videoları aracılığıyla öğrencilerin tamamlayıcı ve destekleyici eğitim almaları sağlanacaktır.- İYEP'in ders içeriklerine katkı sağlayacak etkinlik, okuma vb aktivitelerin zenginleştirilmesi sağlanacaktır.-Akademik Başarıyı Arttıracak Çalışmalar Yapılacaktır.- Sosyal Faaliyetlerin Artırılmasına Yönelik Çalışmalar Arttırılacak.- Hedefledikleri Başarıyı Gösteremediği Belirlenen Öğrencilerin Akademik Ve Sosyal Gelişimleri İçin Okulumuzda Destek Programları Uygulanacaktır.- Hedefledikleri Başarıyı Gösteremediği Belirlenen Öğrencilerin Akademik Ve Sosyal Gelişimleri İçin Okulumuzda Destek Programları Uygulanacaktır.						

SOSYAL FAALİYETLER

AMAÇ 3	Temel eğitimde öğrencilerin kaliteli eğitime erişimleri fırsat eşitliği temelinde artırılarak bilişsel, duyuşsal ve fiziksel olarak çok yönlü gelişimleri sağlanacak ve temel hayat becerilerini edinmiş öğrenciler yetiştirilecektir.
HEDEF 1	Öğrencilerin bilimsel, kültürel, sanatsal, sportif ve toplum hizmeti alanlarında ders dışı etkinliklere katılım oranı artırılacaktır.

PERFORMANS GÖSTERGESİ		Mevcut	HEDEF				
		2023	2024	2025	2026	2027	2028
PG.3.1.1 Okulda bir eğitim ve öğretim döneminde bilimsel, kültürel, sanatsal ve sportif alanlarda en az bir faaliyete katılan öğrenci sayısı/oranı (%)	Sayı	84	90	92	93	95	97
	Oran	%82	%85	%88	%88	%89	%90
PG.3.1.2 Bir eğitim ve öğretim yılında en az iki sosyal sorumluluk ve toplum hizmeti faaliyetine katılan öğrenci sayısı/oranı (%)	Sayı	84	90	92	93	95	97
	Oran	%82	%85	%88	%88	%89	%90
PG.3.1.3 Bir eğitim ve öğretim yılında yerel, ulusal ve uluslararası proje, yarışma vb. etkinliklere katılan öğrenci sayısı/oranı	Sayı	0	1	2	3	4	5
	Oran	0	%0,90	%1,20	%2,70	%3,90	%4,50
PG.3.1.4 Okulda bir eğitim ve öğretim yılında geleneksel çocuk oyunları alt başlığında en az bir faaliyete katılan öğrenci sayısı/oranı	Sayı	0	50	52	54	56	58
	Oran	0	%48	%50	%52	%54	%56
PG.3.1.5 Okulda bir eğitim ve öğretim yılında geleneksel çocuk oyunlarına yönelik olarak düzenlenen alan/mekân sayısı.	Sayı	0	1	1	1	1	1
	Oran	0	%100	0	0	0	0

STRATEJİLER

- S1 Her bir öğrencinin bir kulüp faaliyetinde aktif olarak yer alması sağlanarak kulüp faaliyetlerinin etkinliği artırılacaktır.
- S2 Öğrencilerin seviyelerine uygun olarak toplumsal sorunların çözümüne katkı sağlamak ve farkındalık oluşturmak amacıyla afet ve acil durum, çevre, eğitim, spor, kültür ve turizm, sağlık ve sosyal hizmetler alanlarında toplum hizmeti faaliyetlerine katılımları artırılacaktır.
- S3 Okul bünyesinde yarışmalar düzenlenecektir.
- S4 Diğer kurum ve kuruluşlarla iş birliği içerisinde yürütülen bilimsel, sosyal, kültürel, sanatsal ve sportif alanlardaki faaliyetler artırılacaktır.
- S5 Okul bahçeleri çocukların geleneksel oyunlarla vakit geçirmelerini sağlayacak ve gelişimlerini destekleyecek şekilde etkin olarak kullanılacaktır.
- S6 Okul bünyesinde etkinlikler düzenlenecektir.
- S7 Öğrencilerin yerel, ulusal ve uluslararası proje ve yarışmalara katılmaları teşvik edilecektir.
- S8 E-okul sisteminde bulunan sosyal etkinlik modülünde gerçekleştirilen etkinlikler işlenecektir.
- S9 Okul bahçeleri geleneksel çocuk oyunlarına yönelik düzenlenecektir.
- S10 Öğrenci seviyesi ve öğretim programı kazanımlarına uygun olarak geleneksel çocuk oyunları ders içi etkinliklerde kullanılacaktır.
- S11 Eğitim- öğretim yılı içerisinde okullarda geleneksel çocuk oyunları şenliği yapılacaktır.

EĞİTİM VE ÖĞRETİMDE KALİTE**AMAÇ 4** Eğitim ortamlarının fiziki imkânları geliştirilecektir.**HEDEF 1** Temel eğitimde okulların niteliğini arttıracak uygulama ve çalışmalara yer verilecektir.

PERFORMANS GÖSTERGESİ		Mevcut	HEDEF				
		2023	2024	2025	2026	2027	2028
PG.4.1.1 Öğrenci başına okunan kitap sayısı		10	12	15	18	20	22
PG.4.1.2 Sağlıklı ve dengeli beslenme ile ilgili verilen eğitim sayısı		1	2	3	4	5	6
PG.4.1.3 Sağlıklı ve dengeli beslenme ile ilgili verilen eğitime katılan öğrenci sayısı	Sayı	84	117	114	112	112	110
	Oran	%82	%100	%100	%100	%100	%100
PG.4.1.4 Çevre bilincinin artırılmasına yönelik verilen eğitim/etkinlik sayısı		4	5	6	7	7	7
PG.4.1.5 Çevre bilincinin artırılmasına yönelik verilen eğitimlere katılan öğrenci sayısı	Sayı	84	117	114	112	112	110
	Oran	%82	%100	%100	%100	%100	%100
PG.4.1.6 Nezaket kurallarına yönelik yapılan etkinlik sayısı		2	3	4	5	6	7
PG.4.1.7 Nezaket kurallarına yönelik yapılan etkinliklere katılan öğrenci sayısı	Sayı	84	117	114	112	112	110
	Oran	%82	%100	%100	%100	%100	%100
STRATEJİLER	S1 Okul Kütüphanesi zenginleştirilecek, öğrencilerin kütüphaneden yararlanması sağlanacaktır S2 Türkçe dersinde ders saatinin bir bölümü okumaya ayrılacak ve okul müdürlüğünce planlanan zamanlarda okuma etkinlikleri düzenlenecektir. S3 Serbest etkinlikler saati, öğrencilerin sanatsal, sportif ve kültürel faaliyetlere katılım sağlayacağı şekilde düzenlenecektir. S4 Öğrencilere sağlıklı ve dengeli beslenmelerine yönelik bilgilendirme eğitimleri ve etkinlikler yapılacaktır. S5 Öğrencilerin çevre bilincinin artırılmasına yönelik etkinlikler yapılacaktır. S6 Öğrencilere, nezaket ve görgü kuralları konusunda eğitimler verilerek konuya ilişkin etkinlikler düzenlenecektir.						

Bölüm 5

Mali Kaynaklar

Kurumun mali kaynakları, bütçe büyüklüğü, döner sermaye, okul-aile birliği gelirleri, kantin vb. gelirler ve harcama kalemleri ortaya konulur. Bütçe işlemlerinin kim tarafından yürütüldüğü belirtilir. Enflasyon oranı da dikkate alınarak plan dönemi boyunca gerçekleşecek kaynak artışı tahmini olarak belirlenir.

Kaynaklar	2024	2025	2026	2027	2028
Genel Bütçe	100.000	150.000	200.000	200.000	200.000
Okul Aile Birliği	0	0	0	0	0
Özel İdare	0	0	0	0	0
Kira Gelirleri	0	0	0	0	0
Döner Sermaye	0	0	0	0	0
Dış Kaynak/Projeler	0	0	0	0	0
Diğer	0	0	0	0	0
TOPLAM	100.000	150.000	200.000	200.000	200.000

Okul/kurum bütçesinde giderler aşağıdaki başlıklar altında toplanabilir.
Harcama türler okul/kurumların özelliklerine göre çeşitlilik gösterebilir.

Harcama Kalemi	Çeşitleri
Personel	Sözleşmeli olarak çalışan personelin (sekreter temizlik, güvenlik) ücret, vergi, sigorta vb. giderleri
Onarım	Okul/kurum binası ve tesisatlarıyla ilgili her türlü küçük onarım; makine, bilgisayar, yazıcı vb. bakım giderleri
Sosyal-sportif faaliyetler	Etkinlikler ile ilgili giderler
Temizlik	Temizlik malzemeleri alımı
İletişim	Telefon, faks, internet, posta, mesaj giderleri
Kırtasiye	Her türlü kırtasiye ve sarf malzemesi giderleri

YILLAR	2021		2022		2023	
	GELİR	GİDER	GELİR	GİDER	GELİR	GİDER
Temizlik						
Küçük Onarım						
Bilgisayar Harcamaları						
Büro Makinaları Harcamaları						
Telefon						
Sosyal Faaliyetler						
Kırtasiye						
GENEL						

Bölüm 6

İzleme ve Değerlendirme


Okulumuz Stratejik Planı izleme ve değerlendirme çalışmalarında 5 yıllık Stratejik Planın izlenmesi ve 1 yıllık gelişim planının izlenmesi olarak ikili bir ayrıma gidilecektir.

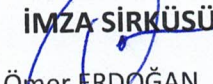
Stratejik planın izlenmesinde 6 aylık dönemlerde izleme yapılacak denetim birimleri, il millî eğitim müdürlüğü ve Bakanlık denetim ve kontrollerine hazır halde tutulacaktır.


Yıllık planın uygulanmasında yürütme ekipleri ve eylem sorumlularıyla aylık ilerleme toplantıları yapılacaktır. Toplantıda bir önceki ayda yapılanlar ve bir sonraki ayda yapılacaklar görüşülüp karara bağlanacaktır.


2024-2028 yıllara göre faaliyet raporları (Haziran-Temmuz) hazırlanarak Millî Eğitim Müdürlüğü Ar-Ge birimi Stratejik planlama ekibine gönderilmek üzere hazır tutulacaktır.



Dilan TAŞ
Okul Öncesi Öğrt.


Zeynep ALTUN
1/A Sınıf Öğrt.

İMZA SİRKÜSÜ

Ömer ERDOĞAN
2/A Sınıf Öğrt.


İlham KURTAY
3/A Sınıf Öğrt.


Leyla EDEMEN
4/A Sınıf Öğr


Turgut ALTAY
Müdür Yardımcısı


Tekin TEKİN
Okul Müdürü